

#### CODICI

Tipo scheda	OA
Livello di ricerca	I
Identificativo Samira	484474

#### CODICE UNIVOCO

Identificativo	OA_53977
----------------	----------

#### OGGETTO

#### OGGETTO

Definizione	dipinto
Identificazione	opera isolata

#### SOGGETTO

Soggetto	figura femminile seduta con Venere di Milo
----------	--

Titolo Venus

#### LOCALIZZAZIONE GEOGRAFICO-AMMINISTRATIVA

#### LOCALIZZAZIONE GEOGRAFICO-AMMINISTRATIVA

Stato Italia

Regione Friuli Venezia Giulia

Comune Trieste

#### COLLOCAZIONE SPECIFICA

Tipologia università

Qualificazione pubblica

Denominazione Università degli Studi di Trieste

Denominazione spazio viabilistico piazzale Europa, 1

Denominazione raccolta smaTs. Sistema museale dell'ateneo di Trieste. Mostra 1953-1954

#### UBICAZIONE E DATI PATRIMONIALI

#### INVENTARIO DI MUSEO O SOPRINTENDENZA

Numero 527

#### CRONOLOGIA

#### CRONOLOGIA GENERICA

Secolo XX

Frazione di secolo terzo quarto

#### CRONOLOGIA SPECIFICA

Da 1950

A 1950

Motivazione cronologia bibliografia

#### DEFINIZIONE CULTURALE

#### AUTORE

Motivazione dell'attribuzione firma

Autore Sambo Cappelletti Edgardo

Dati anagrafici/estremi cronologici 1882/ 1966

Sigla per citazione 2331

## DATI TECNICI

Materia e tecnica tela/ pittura a olio

## MISURE

Unità cm

Altezza 108

Larghezza 88

Formato rettangolare

## CONSERVAZIONE

### STATO DI CONSERVAZIONE

Stato di conservazione buono

Indicazioni specifiche Note di restauro: rimozione delle polveri incoerenti sul dipinto (fronte e retro). Spolveratura della cornice.

Data 2007

## RESTAURI

### RESTAURI

Data 2007

Ente responsabile SBAPPSAE FVG

Nome operatore Buttazzoni Nicoletta

Nome operatore Gioachin, Cristina

Ente finanziatore SBAPPSAE TS

## DATI ANALITICI

### DESCRIZIONE

Indicazioni sull'oggetto

Una giovane donna a busto scoperto, con il capo coperto da un fazzoletto annodato sulla nuca, siede in primo piano con la gamba sinistra piegata trattenuta con entrambe le mani. Sullo sfondo, a destra, si scorge una riproduzione della Venere di Milo.

Codifica Iconclass 31D15 : 48C24

Indicazioni sul soggetto Interno. Figure femminili: giovane donna. Sculture: Venere di Milo.

#### ISCRIZIONI

Classe di appartenenza documentaria

Tecnica di scrittura a pennello

Tipo di caratteri corsivo

Posizione a destra, al centro

Trascrizione E. Sambo

#### ISCRIZIONI

Classe di appartenenza documentaria

Tecnica di scrittura a incisione

Tipo di caratteri stampatello maiuscolo

Posizione sulla cornice in basso al centro su un'etichetta metallica

Trascrizione EDGARDO SAMBO/ "VENUS"

Presentato all'Esposizione Nazionale di Pittura Italiana Contemporanea dell'Università di Trieste, il dipinto venne acquistato per la cifra di centomila lire nonostante gli elenchi dattiloscritti stilati nei giorni precedenti l'apertura della mostra ne segnalassero un valore di quattro volte superiore. Tale disparità di cifre non sfuggì al Rettore Ambrosino che, nel marzo del 1954, si affrettò a inviare una lettera a Sambo per pregarlo di «accettare il sacrificio che le chiedo considerando che la Sua opera sarà conservata da un'istituzione universitaria che ha vita secolare» (Lettera di Rodolfo Ambrosino a Edgardo Sambo, 11 marzo 1954). Nonostante l'esito del concorso indetto a margine dell'esposizione fosse andato a favore di opere stilisticamente molto diverse, Venus non era certo passata inosservata, vuoi per il fatto di uscire dal pennello di uno dei maggiori pittori triestini del secolo, vuoi per il fascino esercitato dal suo essere «pensosa e suggestiva» (Tranquilli, 6 dicembre 1953). Il dipinto può essere considerato il punto di arrivo della pittura di Sambo e, a un tempo, la perfetta summa dei suoi interessi: da un lato il culto della figura, nutrito sin dagli anni della formazione presso Zangrando e proseguito nella fitta schiera di ritratti che hanno costellato la sua produzione, dall'altro l'interesse per il mondo antico, inaugurato nel periodo romano del pensionato Rittmeyer e rafforzatosi negli anni Venti come conseguenza del contatto con Novecento e il gruppo di Valori Plastici. Le immagini di un tempo remoto e ormai in decadenza vengono utilizzate dall'artista triestino per puntellare ulteriormente l'idea di una pittura che è riflessione sui valori del presente, in crisi al pari dei monumenti (e degli ideali) su cui poggiava la grandezza del passato. Venus propone dunque un serrato e immediato confronto fra epoche lontane e principi estetici diversi: nonostante la figura in primo piano e la Venere di Milo sullo sfondo condividano le medesime rotondità e pudori, la femminilità provocante incarnata dalla giovane non è più quella di una divinità distaccata dai rumori del mondo ma piuttosto quella di una soda lavoratrice pronta ad affrontare la vita con tutte le problematiche della contemporaneità. Se dal punto di vista tematico il dipinto presenta evidenti affinità con I tre modelli, risalente al 1929 (Cataldi, 1999, cat. n. 89, p. 75), il motivo del ripiegamento interiore e il desiderio di rappresentare la condizione sociale del secondo dopoguerra che qui si possono percepire si riverberano in opere cronologicamente più prossime come Giovane operaio (ivi, cat. n. 229, p. 147), vicino al dipinto in esame anche sotto il profilo stilistico. Per accentuare l'approfondirsi dell'atteggiamento introspettivo comune all'intera sua produzione, negli anni cinquanta Sambo chiude le figure all'interno di spesse linee di contorno scure, quasi a voler sottolineare l'isolamento dell'uomo moderno e il suo bisogno/necessità di ripiegarsi su se stesso per non lasciarsi scalfire dagli eventi esterni.

## Notizie storico-critiche

Questa soluzione compositiva, peraltro, si configura come un'evoluzione dell'attenzione alla plasticità delle forme che, pur percorrendo tutta la produzione dell'artista, si rafforza a seguito della citata vicinanza ai movimenti neoclassici che si affermano dal primo dopoguerra e del più recente neocubismo. Recuperando tonalità solari e una luce capace di creare marcate zone d'ombra, Sambo crea un'opera in cui vengono ribadite le qualità della sua arte, costantemente volta alla ricerca di semplicità compositiva, robustezza delle figure, di un modo di procedere sintetico e del legame con la tradizione. Al tempo stesso, tuttavia, questi stessi sono i principi che, essendo perseguiti dalle più moderne correnti pittoriche, pongono Sambo a stretto contatto con il panorama artistico a lui contemporaneo confermandolo artista che, come ha voluto simboleggiare in Venus, tiene nella medesima considerazione passato e presente.

## CONDIZIONE GIURIDICA E VINCOLI

### ACQUISIZIONE

Tipo acquisizione	acquisto
Nome	Sambo Cappelletti, Edgardo
Data acquisizione	1953
Luogo acquisizione	TS/ Trieste

### CONDIZIONE GIURIDICA

Indicazione generica	proprietà Ente pubblico non territoriale
----------------------	--

### PROVVEDIMENTI DI TUTELA

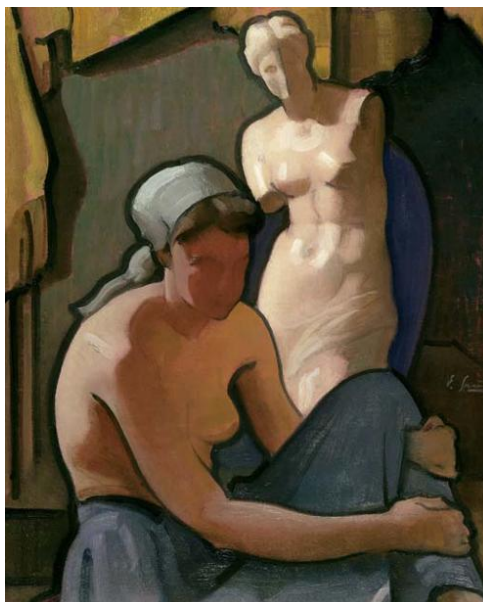
Tipo provvedimento	D.Lgs 22.01.2004, n. 42, art. 10, comma 1
Estremi provvedimento	Prot. 6436, Cl. 34.07.01
Data notificazione	2010/08/19

## FONTI E DOCUMENTI DI RIFERIMENTO

### DOCUMENTAZIONE FOTOGRAFICA

Tipo	fotografia digitale
Autore	Bonassi, Paolo
Data	2008/02/26
Ente proprietario	Università degli Studi di Trieste

Nome file allegato



## BIBLIOGRAFIA

Genere	bibliografia specifica
Autore	Mogorovich E.
Anno di edizione	2024
Sigla per citazione	212732
V., pp., nn.	pp. 251-252, n. 152

## BIBLIOGRAFIA

Genere	bibliografia specifica
Autore	Mogorovich E.
Anno di edizione	2014
Sigla per citazione	212491
V., pp., nn.	pp. 184-185

## BIBLIOGRAFIA

Genere	bibliografia specifica
Autore	Zanni N.
Anno di edizione	2010
Sigla per citazione	212521

V., pp., nn. p. 8

## BIBLIOGRAFIA

Genere bibliografia specifica

Autore Pinzani M.

Anno di edizione 2010

Sigla per citazione 212522

V., pp., nn. pp. 32-33

## BIBLIOGRAFIA

Genere bibliografia specifica

Autore Quegli anni 50

Anno di edizione 2009

Sigla per citazione 212519

V., pp., nn. p. 150

## BIBLIOGRAFIA

Genere bibliografia specifica

Autore Fabiani R.

Anno di edizione 2008

Sigla per citazione 212526

V., pp., nn. pp. 123, 125, nota 45

## BIBLIOGRAFIA

Genere bibliografia specifica

Autore 1953 Italia

Anno di edizione 2008

Sigla per citazione 208763

V., pp., nn. p. 81



## BIBLIOGRAFIA

Genere	bibliografia specifica
Autore	Castelli G.
Anno di edizione	2005-2006
Sigla per citazione	202777

## BIBLIOGRAFIA

Genere	bibliografia specifica
Autore	Fabiani R.
Anno di edizione	2004
Sigla per citazione	212523
V., pp., nn.	pp. 266, 269

## BIBLIOGRAFIA

Genere	bibliografia specifica
Autore	Mammola M.
Anno di edizione	2004-2005
Sigla per citazione	202776

## BIBLIOGRAFIA

Genere	bibliografia specifica
Autore	Cataldi A.T.
Anno di edizione	1999
Sigla per citazione	202569
V., pp., nn.	pp. 33, 146, 172

## BIBLIOGRAFIA

Genere	bibliografia specifica
Autore	Carbi G.

Anno di edizione	1997
Sigla per citazione	212524
V., pp., nn.	p. 268

#### BIBLIOGRAFIA

Genere	bibliografia specifica
Autore	Edgardo Sambo
Anno di edizione	1982
Sigla per citazione	202782
V., pp., nn.	pp. 24, 58 e s.p

#### BIBLIOGRAFIA

Genere	bibliografia specifica
Autore	Gruber Benco A.
Anno di edizione	1953
Sigla per citazione	203376
V., pp., nn.	p. 32

#### BIBLIOGRAFIA

Genere	bibliografia specifica
Autore	Gioseffi D.
Anno di edizione	1953/12/22
Sigla per citazione	212542
V., pp., nn.	p. 4

#### BIBLIOGRAFIA

Genere	bibliografia specifica
Autore	Umana
Anno di edizione	1953

Sigla per citazione 203375

V., pp., nn. p. 15

#### MOSTRE

Titolo Esposizione nazionale di pittura italiana contemporanea

Luogo Trieste/ Università degli Studi di Trieste

Data 1953/12/05-1954/01/06

#### MOSTRE

Titolo Edgardo Sambo

Luogo Trieste/ Sala comunale d'arte di Palazzo Costanzi

Data 1982

#### MOSTRE

Titolo 1953 L'Italia era già qui. Pittura italiana contemporanea a Trieste

Luogo Trieste/ Civico Museo Revoltella

Data 2008/06/06-2008/10/30

#### MOSTRE

Titolo Quegli anni '50. Collezioni pubbliche e private a Trieste e Gorizia

Luogo Gorizia/ Fondazione Cassa di Risparmio

Data 2009/04/02-2009/07/12

#### COMPILAZIONE

#### COMPILAZIONE

Data 2007

Nome Gemo, Giorgia

Funzionario responsabile Merluzzi, Franca

#### AGGIORNAMENTO - REVISIONE

Data 2014

Nome	Mogorovich, Eliana
Ente	UNITS
Referente scientifico	De Grassi, Massimo
Funzionario responsabile	Zilli, Elisa

#### ANNOTAZIONI

Osservazioni	Dipinto con cornice lignea bianca senza vetro. La cornice è originale. Sulla cornice è attaccata un'etichetta metallica. La trama della tela è grossa. Sul retro è presente l'etichetta prestampata dell'inventario del patrimonio dell'Università con indicato "IST. DI FISICA TEORICA/ B.C. 221/ INV. N. 527".
--------------	--